

Libris .RO

Respect pentru oameni și cărți

ROMÂNIA – ROMANIA

TRANSILVANIA



*TRANSYLVANIA*



Transilvania este un loc aparte, cu trăsături istorice, etnice, culturale și etnografice care o particularizează de celelalte provincii ale României. Trecutul multiethnic și tradițiile multiculturale și-au lăsat pentru totdeauna amprenta asupra acestei regiuni.

Populația autohtonă românească, organizată în „țări” și voievodate conduse de cneji, a fost cucerită, începând din secolul al XI-lea până în secolul al XIII-lea, de regatul ungar. Odată cu constituirea domeniilor feudale este adusă în Transilvania populație maghiară, iar pentru consolidarea stăpânirii lor, regii unguri îi stabilesc în regiune pe coloniștii sași (de origine germană) și secui.

Românii, maghiarii, sașii și secuii – etnii atât de diferite – au reușit să creeze aici o lume inconfundabilă, care și-a păstrat în mare parte caracterul arhaic. Orașele transilvănene sunt diferite de tot ceea ce veți vedea în alte părți ale țării: burgurilor medievale li s-a imprimat o linie barocă, după ce Transilvania a intrat sub administrație habsburgică (1699). De-abia după Primul Război Mondial, Transilvania, împreună cu celelalte teritorii locuite de români – Banat, Crișana, Maramureș –, s-a unit cu România, la 1 Decembrie 1918, dată la care se sărbătorește azi Ziua Națională a României.



Căratul fânului acasă, Vama Buzăului >  
*Brinașina in the hay, Vama Buzăului*





Respect pentru oameni și cărți



Biserica fortificată din Cincu / *The fortified church in Cincu*

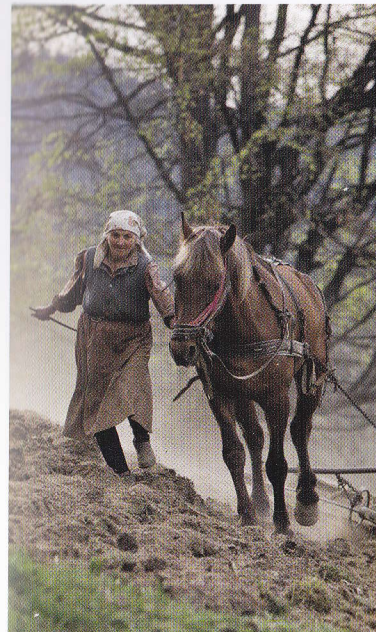
O călătorie prin Transilvania ne conduce în miezul unei lumi diferite, cu burguri clădite după model german, biserici fortificate și numeroase monumente de arhitectură gotică, renescentistă și barocă. Atât satele, cu cetăți de tip țărănesc, cât și orașele, puternic fortificate odinioară, au devenit azi centre turistice animate.

Așezată în interiorul arcului carpatic, Transilvania, „țara de dincolo de pădure”, este, paradoxal (având în vedere că se numără printre cele mai circulat areale ale țării), una dintre regiunile cu peisajele cele mai sălbatice. Departe de agitația orașelor, în mijlocul munților veți putea descoperi peșteri, forme carstice și stranii formațiuni naturale, majoritatea declarate rezervații naturale.



Abația cisterciană din Cârța (1202) / *The Cistercian abbey at Cârța (1202)*

## Transylvania



*Transylvania is a special place, with historical, ethnic, cultural and ethnographic features that separate it from the other provinces of Romania. A multi-ethnic history and multicultural traditions have forever left their mark on the region.*

*The native Romanian population, organised into țări (lands) and voevoda states, was conquered between the eleventh and thirteenth centuries by the Kingdom of Hungary. Once feudal domains were established, Hungarians settled in Transylvania, and in order to consolidate their rule, the Hungarian kings also brought Saxon and Szekler colonists to the region.*

*Romanians, Hungarians, Saxons and Szeklers – all very different ethnic groups – managed to create here a unique world, which has in large part preserved its archaic character. The towns of Transylvania are different to anything you will see in other parts of Romania: the mediaeval burghs acquired a baroque imprint after Transylvania came under the administration of the Habsburg Empire (1699). It was not until after the First World War that Transylvania, together with the other territories inhabited by Romanians – Banat, Crișana, Maramureș – united with Romania, on 1 December 1918, which date is now the National Day of Romania.*